

# Strategie komunitně vedeného místního rozvoje Otevřené zahrady Jičínska z. s. na období 2021–2027



Červen 2021 – verze I

Dne 15. 06. 2021 schváleno členskou schůzí



EVROPSKÁ UNIE  
Evropský fond pro regionální rozvoj  
Integrovaný regionální operační program



MINISTERSTVO  
PRO MÍSTNÍ  
ROZVOJ ČR

# Koncepční část SCLLD



EVROPSKÁ UNIE  
Evropský fond pro regionální rozvoj  
Integrovaný regionální operační program



MINISTERSTVO  
PRO MÍSTNÍ  
ROZVOJ ČR

## Obsah

1	Popis území působnosti MAS a popis zahrnutí komunity do tvorby strategie .....	4
1.1	Vymezení území působnosti MAS pro realizaci SCLLD v období 2021–2027 .....	4
1.2	Stručná socioekonomická charakteristika území působnosti MAS .....	4
1.3	Mapové zobrazení území působnosti MAS .....	5
1.4	Popis zahrnutí komunity do tvorby strategie .....	6
1.4.1	Popis historie a zkušeností MAS .....	6
1.4.2	Popis zapojení komunity a relevantních aktérů místního rozvoje do tvorby SCLLD .....	7
2	Analytická část .....	9
2.1	Socioekonomická analýza .....	9
2.2	Analýza rozvojových potřeb a rozvojového potenciálu území působnosti MAS .....	9
3	Strategická část .....	12
3.1	Strategický rámec .....	12
3.1.1	Vize .....	12
3.1.2	Strategické cíle .....	12
3.1.3	Specifické cíle a opatření Strategického rámce .....	13
3.1.4	Specifické cíle a opatření s vazbou opatření na problémy/potřeby v APP .....	16
3.2	Vazba na Strategii regionálního rozvoje ČR 21+ .....	17
3.3	Popis integrovaných rysů strategie .....	18
4	Implementační část .....	23
4.1	Popis řízení včetně řídicí a realizační struktury MAS .....	23
4.2	Popis animačních aktivit .....	24
4.3	Popis spolupráce mezi MAS na národní a mezinárodní úrovni a přeshraniční spolupráce .....	25
4.4	Popis monitoringu a evaluace strategie .....	26
4.4.1	Popis monitoringu a hodnocení vlastních indikátorů na úrovni strategických cílů SCLLD ...	26
5	Povinná příloha – Čestné prohlášení .....	27

## Seznam tabulek

Tabulka 1 - Seznam obcí, ve kterých bude realizována strategie MAS Otevřené zahrady Jičínska z. s. .	4
Tabulka 2 - Přehled nástrojů využitých k zapojení komunity do tvorby .....	8
Tabulka 3 - Analýza rozvojových potřeb .....	9
Tabulka 4 - Strategické cíle a specifické cíle .....	12
Tabulka 5 - Schéma hierarchie cílů a opatření SCLLD .....	13
Tabulka 6 - Schéma hierarchie cílů a opatření SCLLD .....	16
Tabulka 7 - Naplňování SRR ČR 21+ prostřednictvím opatření Strategického rámce SCLLD .....	17
Tabulka 8 - Vazba strategie SCLLD na Specifické cíle SRR ČR 21+ .....	17
Tabulka 9 - Matice integrovaných rysů SCLLD Otevřené zahrady Jičínska z. s. 21+ .....	19
Tabulka 10 - Popis animačních aktivit .....	24
Tabulka 11 - Indikátory na úrovni strategických cílů SCLLD .....	26

## Seznam obrázků

Obrázek 1 - Území působnosti Otevřené zahrady Jičínska z. s. s vyznačením hranic obcí .....	5
Obrázek 2 - Území působnosti Otevřené zahrady Jičínska z. s. v kontextu regionů NUTS 2 a NUTS 3 ....	6
Obrázek 3 - Organizační struktura MAS Otevřené zahrady Jičínska z. s. ....	24



# 1 Popis území působnosti MAS a popis zahrnutí komunity do tvorby strategie

## 1.1 Vymezení území působnosti MAS pro realizaci SCLLD v období 2021–2027

Tabulka 1 - Seznam obcí, ve kterých bude realizována strategie MAS Otevřené zahrady Jičínska z. s.

Název obce	Počet obyvatel k 31.12.2019	Rozloha k 31.12.2019	Název obce	Počet obyvatel k 31.12.2019	Rozloha k 31.12.2019
Bačalky	165	5,70	Ohařice	69	4,16
Běchary	268	8,79	Ohaveč	112	1,39
Březina	122	1,38	Podhradí	456	10,28
Budčevy	157	6,72	Rokytnany	120	4,96
Bukvice	162	5,03	Sedliště	97	1,59
Bystřice	341	7,02	Slatiny	541	11,76
Češov	239	8,74	Slavhostice	136	5,85
Dětenice	719	17,69	Staré Hrady	182	3,85
Dolní Lochov	45	1,58	Staré Místo	322	3,03
Cholenice	226	4,55	Střevač	279	11,24
Chyjice	173	5,10	Tuř	120	4,86
Jičín	16 717	25,86	Údrnice	295	9,25
Jičíněves	595	16,97	Úlibice	306	6,75
Kacákova Lhota	170	3,97	Valdice	1 390	9,19
Kopidlno	2 112	29,13	Veliš	201	5,13
Kostelec	37	2,26	Vitíněves	348	4,92
Kozojedy	177	3,67	Vršce	244	6,41
Libáň	1 867	19,67	Zelenecká Lhota	150	6,66
Nemyčevy	342	4,97	Židovice	124	3,33
<b>Celkem počet obyvatel</b>	<b>30 126</b>				
<b>Celkem rozloha km<sup>2</sup></b>	<b>285,19</b>				

Zdroj: Data ČSÚ pro MAS: [https://www.czso.cz/csu/czso/data\\_pro\\_mistni\\_i\\_akcni\\_skupiny\\_mas](https://www.czso.cz/csu/czso/data_pro_mistni_i_akcni_skupiny_mas)

## 1.2 Stručná socioekonomická charakteristika území působnosti MAS

Místní akční skupina Otevřené zahrady Jičínska (dále i jen MAS OZJ nebo MAS) vznikla jako občanské sdružení na přelomu roku 2005 – 2006. Nyní působí jako zapsaný spolek Otevřené zahrady Jičínska z. s. Spolek má strukturu místní akční skupiny – MAS. To znamená, že je místním partnerstvím mezi soukromým a veřejným sektorem, které působí na vymezeném subregionálním území. V současné době (ke dni 31. 05. 2021) má spolek 35 členů z řad zástupců veřejné správy, neziskových organizací, fyzických osob, církve a podnikatelů v zemědělském i nezemědělském oboru.

Hlavním cílem spolku je veřejně prospěšný udržitelný rozvoj zájmového území, a to činnostmi ve prospěch obyvatel a návštěvníků, obcí, neziskových organizací, drobných podnikatelů a živnostníků, malých a středních podniků a dalších subjektů, které zde působí.



## Shodné a styčné charakteristiky území

Části území MAS – Mariánská a Valdštejnova zahrada – tvoří celek s přirozeným spádovým centrem – městem Jičín, které zajišťuje pro celé toto území i přenesený výkon státní správy. Jičín poskytuje širšímu území řadu pracovních míst, má zde sídlo jednateleství Krajské hospodářské komory a Okresní agrární komory, tedy samosprávy podnikatelů, které mohou rovněž přispět k rozvoji území.

Celé území MAS spadá do téhož okresu, téhož kraje, téhož turistického regionu. Řada subjektů z různých sfér již vzájemně spolupracovala nebo spolupracuje, což zvyšuje předpoklady úspěšného rozvoje partnerství při budoucích aktivitách.

## Zvláštnosti území

Ve strategii jsou používány názvy **Mariánská zahrada** a **Valdštejnova zahrada** ve trojím významu:

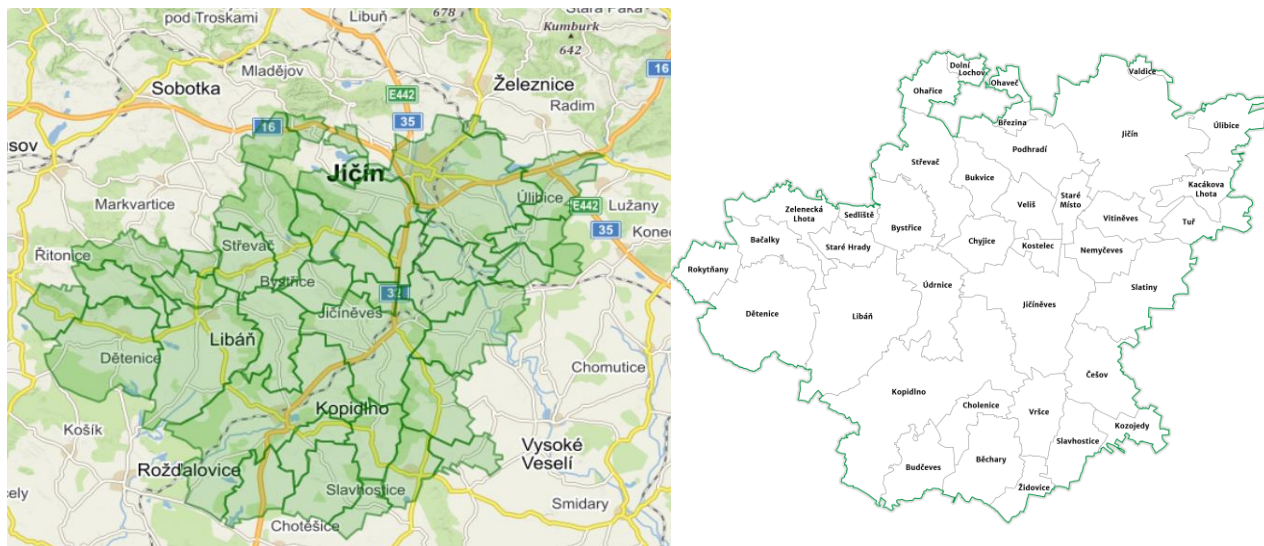
- a) jako název barokní krajinné kompozice,
- b) jako název dobrovolného svazku obcí (SO; SO Valdštejnská zahrada zanikl v roce 2012, SO Mariánská zahrada funguje stále dál),
- c) jako název území vymezeného pro potřeby cestovního ruchu – název turistické oblasti.

Největší zvláštností území MAS je bezesporu existence již zmíněných dvou zcela odlišných barokních komponovaných krajín, které se však v daném území prolínají.

## 1.3 Mapové zobrazení území působnosti MAS

Území MAS tvoří 38 obcí okresu Jičín, NUTS 3 - Královéhradecký kraj, NUTS 2 Severovýchod.

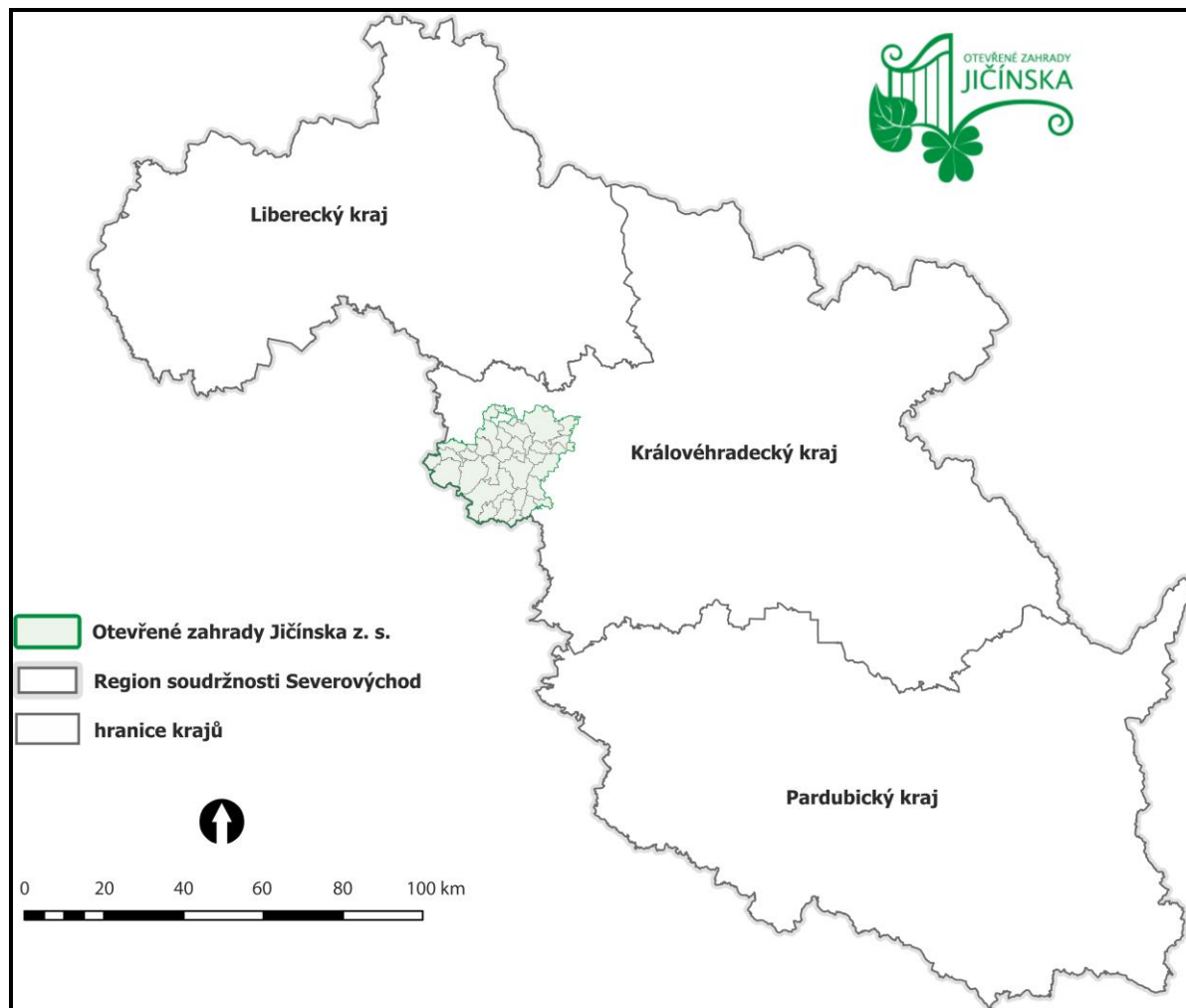
Obrázek 1 - Území působnosti Otevřené zahrady Jičínska z. s. s vyznačením hranic obcí



Zdroj: <http://www.lags.cz/mapa2021.php>



Obrázek 2 - Území působnosti Otevřené zahrady Jičínska z. s v kontextu regionů NUTS 2 a NUTS 3



## 1.4 Popis zahrnutí komunity do tvorby strategie

### 1.4.1 Popis historie a zkušeností MAS

Vznik partnerství a následný vznik MAS OZJ se datuje do roku 2005. Zástupci svazku obcí Mariánská zahrada (SO MZ) a Oblastní hospodářské komory Jičín (OHK) zahájili jednání na téma bližší spolupráce obou subjektů. Na straně SO MZ byl zájem propagovat území turistické oblasti Mariánská zahrada a získat ke spolupráci nejen obce, ale také soukromé podnikatele. Na straně OHK naopak využít vznikajících aktivit na území turistické oblasti na jih od Jičína k podpoře podnikatelů v oblasti cestovního ruchu. Na přelomu roku 2005 – 2006 žádá vznikající MAS v zastoupení OHK o podporu v rámci výzvy „Osvojování činností MAS“. V roce 2006 také vznikl nápad na společný projekt SO MZ a OHK, jehož nositelem a realizátorem byla nakonec v roce 2007 Akademie J. A. Komenského Jičín pod názvem „Usnadnění přístupu k celoživotnímu vzdělávání na venkově“. Současně se zástupci SO MZ a OHK zapojili do více než ročního vzdělávacího projektu „Profesionálové v MAS“. V roce 2007 měla MAS již přes 20 členů, podávala další projekty v rámci grantových schémat Královéhradeckého kraje a ve druhé polovině roku získala grant na zpracování Strategického plánu LEADER i na provozní náklady. V roce 2007 se MAS stala řádným členem Národní sítě MAS v ČR a od roku 2009 řádným a aktivním členem Krajského sdružení Národní sítě MAS ČR Královéhradeckého kraje.



V rámci realizace strategie v období 2007 – 2013 bylo na individuální projekty vypsáno pět výzev, podpořeno celkem 57 projektů s dotací ve výši cca 20 mil. Kč a nepodpořeno 31 projektů. Podpořeno bylo 9 projektů neziskových organizací (4x neziskové organizace, 5x církev), 9 projektů podnikatelů (1x zemědělec mimo oblast zemědělství, 1x zemědělec v zemědělství, 5x podnikatel) a 39 projektů veřejné správy (37x obec, 2x Sdružení Český ráj).

Rozvoj zájmového území se uskutečňuje také realizací projektů spolupráce. MAS OZJ se podílela celkem na sedmi projektech spolupráce, z nichž tři projekty nebyly k podpoře vybrány (**Venkov v září reflektorů** – podpora spolkové a divadelní činnosti; **Greenway Mrlina** – studie k vyznačení cyklotrasy podél řeky Mrliny; **Obce pro mládež** – zvýšení občanské vybavenosti a zvýšení kvality zázemí pro vzdělávací aktivity pro mládež) a čtyři projekty byly podpořeny a úspěšně realizovány (**Venkov za sportem** – 2011 – zázemí sportoviště ve Veliši; **Živý venkov – tradice a současnost** – 2012 – podium a dětské hřiště v Osenicích, altán a dětské hřiště v Běcharech; **Kumštýři na horách i v kraji** – 2013 – zázemí a vybavení pro hudební vystoupení a loutkové divadlo).

MAS OZJ se zapojila do projektu spolupráce **Uplatňování principu LEADER v Královéhradeckém kraji** – 2014/2015, kde bylo zapojeno 14 MAS z Královéhradeckého kraje. Výsledkem projektu je společná metodika o uplatňování principů metody Leader v období 2007 – 2013.

V rámci projektu, jehož předkladatelem bylo Sdružení místních samospráv ČR, byla MAS OZJ zapojena do realizace projektu „MAS jako nástroj spolupráce obcí pro efektivní chod úřadů“. Tento projekt byl na území MAS realizován v období 01. 10. 2014 – 30. 11. 2015. Do projektu byly zapojeny všechny obce zájmového území MAS. Výsledkem projektu je dokument „Strategie spolupráce obcí“, jehož základním strategickým cílem je rozvoj spolupráce obcí a zefektivnění chodu úřadů v regionu MAS. MAS OZJ každoročně od roku 2007 získávala ke své činnosti provozní dotace z rozpočtu Královéhradeckého kraje, díky kterým podpořila řadu společenských akcí v území MAS, pořídila si technické vybavení a prováděla animaci území.

Od roku 2012 do března 2016 probíhala příprava nové strategie rozvoje území MAS pro období 2014 – 2020. Na sklonku roku 2015 jsme získali Osvědčení o splnění standardů MAS. V březnu roku 2016 byla předložena strategie SCLLD nadřazeným orgánům. V srpnu 2017 byla Ministerstvem pro místní rozvoj schválena Strategie 2014 - 2020 rozvoje území OZJ. Na základě schválené strategie umožnila MAS žadatelům na svém území ve stávajícím programovém období (2014-2020) čerpat prostředky z Integrovaného regionálního operačního programu (39 mil. Kč), Programu rozvoje venkova (13 mil. Kč), Operačního programu Zaměstnanost (3 mil. Kč) a Operačního programu Životní prostředí (0,5 mil. Kč).

Od dubna 2016 probíhá v území MAS realizace projektu Místní akční plán rozvoje vzdělávání pro ORP Jičín, který je zaměřen na zvyšování kvality vzdělávání pro děti a mládež do 15 let věku.

Standardizace MAS pro období 2021+ byla schválena 31. 03. 2021.

#### 1.4.2 Popis zapojení komunity a relevantních aktérů místního rozvoje do tvorby SCLLD

Příprava strategie pro období 2021+ začínala souběžně se získáváním souhlasu obcí se zařazením jejich správního území do území působnosti Strategie komunitně vedeného místního rozvoje zájmového území Místní akční skupiny Otevřená zahrada Jičínka z. s. na období 2021 – 2027 od května 2020. Se starosty obcí bylo projednáváno opakované schválení souhlasu a byly vyzývány k zaslání projektových záměrů, aktualizovaných strategických plánů rozvoje obce nebo střednědobých výhledů. O krocích přípravy strategie byly pravidelně informováni členové svazku obcí Mariánská zahrada na jejich jednáních a samozřejmě členové MAS na členských schůzích. Vzhledem ke koronavirové pandemii bylo od března 2020 osobní setkávání členů téměř nemožné. Veškerá jednání probíhala



elektronicky emailem nebo telefonicky až do dubna 2021.

Dne 18. 5. 2021 se uskutečnilo veřejné projednávání analytické části – swot analýzy a analýzy problémů a potřeb. Dne 1. 6. 2021 proběhla valná hromada svazku obcí Mariánská zahrada. Dne 3. 6. 2021 se uskutečnilo veřejné projednávání strategické části. Koncepční část strategie SCLLD byla schválena na členské schůzi 15. 06. 2021.

Tabulka 2 - Přehled nástrojů využitých k zapojení komunity do tvorby

<b>Nástroj komunitního projednání</b>	<b>Datum (období realizace)</b>
Emailová a telefonická komunikace se starosty obcí v území MAS k přípravě strategie při získávání souhlasu obce se zařazením jejich správního území do působnosti SCLLD 2021+	05/2020 – 10/2020
Jednání se starosty obcí k zasílání projektových záměrů, aktualizovaných strategických plánů rozvoje obce nebo střednědobých výhledů	05/2020 – 05/2021
Informace členům MAS	06/2020, 01/2021, 03 – 06/2021
Veřejné projednávání swot analýzy a analýzy problémů a potřeb	18. 5. 2021 v Bukvici
Svazek obcí Mariánská zahrada - valná hromada	06/2020, 12/2020 a 06/2021
Veřejné projednání návrhu strategické části	03. 06. 2021 v Bukvici
Členská schůze MAS OZJ – schvalování strategie	15. 06. 2021 v Bukvici

**Odkaz na úložiště veškerých veřejných zápisů:**

<https://www.otevrenezahrady.cz/strategie-2021-2027>

<https://www.otevrenezahrady.cz/dokumenty>





## 2 Analytická část

### 2.1 Socioekonomická analýza

V zájmovém území MAS výrazně převažují menší obce do 500 obyvatel, z hlediska zastoupení ploch převažuje zemědělská půda. Jedná se o typický venkovský prostor. Z těchto základních charakteristik vyplývá prioritní zaměření MAS na obnovu a péči o krajinu, hospodaření v krajině, obnovu menších sídel s prioritou trvalého bydlení, vzájemné vazby mezi menšími obcemi a větším městem.

### 2.2 Analýza rozvojových potřeb a rozvojového potenciálu území působnosti MAS

Tabulka 3 - Analýza rozvojových potřeb

Rozvojová potřeba	Popis potřeby pro rozvoj území
<b>Zachování růstu obyvatel na venkově</b>	Je potřeba podporovat kvalitu životního prostředí, podporovat kvalitní hospodářský a sociální vývoj, podporovat trvalé osídlení venkovského prostoru. Řešit problémy v obcích, kde žijí obyvatelé bez přihlášení k trvalému pobytu a sociálně nepřizpůsobiví občané. Naplněním této potřeby nedojde k odlivu trvale bydlících obyvatel.
<b>Technická infrastruktura, alternativní zdroje energie</b>	Je potřeba zabezpečit rozvoj technické infrastruktury. Je třeba podporovat realizaci splaškové kanalizace včetně čistíren odpadních vod i v malých obcích. Tam, kde to bude vhodné, volit alternativní řešení – např. kořenové čistírny. Dešťové vody řešit především systémy zasakování nebo zachytávání a vhodným využitím této vody. U obcí, které nejsou napojeny na veřejný vodovod, se projevuje nedostatek vody. Je třeba celkově zlepšit hospodaření s vodou. Dále je třeba podporovat obnovu veřejného osvětlení, které je převážně zastaralé a zavedení obecních rozhlasů v obcích, které je ještě nemají.  Z hlediska trvale udržitelného rozvoje je třeba podporovat využívání energie z obnovitelných zdrojů, která je zatím využívána jen v minimální míře. Pro získávání této energie využít umístění např. fotovoltaických a solárních panelů na objektech jednotlivých vlastníků (tzv. soběstačné domy, aktivní domy) před umístěním na zemědělské půdě.
<b>Doprava, celková mobilita</b>	Je třeba provádět rekonstrukce komunikací, včetně místních a účelových, a zároveň spojit tyto rekonstrukce s vybudováním chodníků, případně cyklotras, a také řešením zasakování dešťové vody. Tím bude daná potřeba naplněna a přispěje k rozvoji území.
<b>Občanská vybavenost</b>	K naplnění dané potřeby je potřeba zajistit v menších obcích dosažitelnost širšího spektra vybavenosti a služeb. Je vhodné podporovat podnikání v oblasti služeb, řemeslné výroby, při zpracování zemědělských produktů, přímý prodej v rámci (rodinných) farem, ale i lékaře, kteří by zajišťovali péči v menších obcích. Je vhodné podporovat rovnoměrné zastoupení v rámci území MAS, co největší soběstačnost obcí a snižovat tak podíl dojíždění za službami a vybaveností.



<b>Bydlení</b>	K naplnění dané potřeby je potřeba intenzivněji využívat již zastavěné a zainvestované plochy před rozšiřováním zástavby do krajiny, podporovat znovuvyužití prázdných, nevyužívaných objektů a areálů. Rozvoj obytné funkce je nutné podpořit odpovídajícími službami a vybaveností.
<b>Životní prostředí</b>	K naplnění dané potřeby je potřeba podporovat využívání alternativních zdrojů energií, např. pro vytápění, které s kvalitou ovzduší souvisí. V oblasti ochrany vod je třeba v co největší a komplexní míře chránit čistotu vody, zdroje pitné vody, chránit oblasti pramenných míst, a také zvyšovat retenci dešťové vody v krajině, celkově zlepšovat hospodaření s vodou. Je nutná pravidelná údržba vodních ploch a toků. Je třeba podporovat protipovodňová a protierozní opatření. Postupně provádět komplexní pozemkové úpravy, řešit ekologické zátěže. Pro území jsou v rámci komplexních pozemkových úprav připraveny schválené plány společných zařízení, které je potřeba postupně realizovat.  Chránit zemědělskou půdu před nadměrnou zástavbou a také před vodní a větrnou erozí.  Zlepšení životního prostředí vidí občané v rozšiřování veškerých zelených ploch - lesů, sadů, zahrad i přirozených zelených koridorů v krajině nebo v udržování vodních toků a rybníků. Důležitá je obnova a údržba veřejných prostorů včetně zeleně.
<b>Život v obcích</b>	K naplnění dané potřeby je třeba podporovat oblast sociálních služeb, zejména ambulantní, terénní, pečovatelské a poradenské služby, aby např. obyvatelé mohli zůstat co nejdéle v domácím prostředí a být soběstační, dokázali se vyrovnat s nepříznivými situacemi, dále podporovat výstavbu kvalitních domů s pečovatelskou službou, denních stacionářů a domovů pro seniory.
<b>Podnikání, výroba, zaměstnanost, zemědělství</b>	Pro naplnění dané potřeby je důležité více podporovat menší firmy, drobné podnikatele, zejména zemědělce a různorodé spektrum služeb.
<b>Vzdělání a školství</b>	K naplnění dané potřeby pro rozvoj území je důležité zajistit zlepšení vybavení a venkovního zázemí mateřských škol, je zapotřebí podporovat obnovu nebo kvalitní výstavbu nových objektů, podporovat kvalitní vybavení, zastoupení alternativních MŠ a ZŠ a bezbariérové přístupy. Také je zapotřebí zaměřit pozornost na rozvoj klíčových kompetencí (technické, digitální, jazykové, přírodovědné) a také zvyšovat rozmanitost nabídek mimoškolního vzdělávání a dostupnost těchto forem pro všechny věkové kategorie.
<b>Řízení obcí, informovanost, spolupráce</b>	K naplnění dané potřeby je třeba podporovat obnovu stávajících nebo výstavbu kvalitních, trvale udržitelných, polyfunkčních objektů. Je potřeba věnovat pozornost nově se rozvíjícím moderním systémům řízení obcí, spolupráci mezi obcemi. Důležité je také podporovat moderní metody řízení i sdílení informací.
<b>Bezpečnost</b>	K naplnění dané potřeby je třeba podporovat celkovou odolnost území vůči jakýmkoli negativním jevům. Dále je třeba dbát na bezpečnost obyvatel a pocit bezpečí souvisí také s celkovou kvalitou životního prostředí a veřejných prostorů, znovuvyužitím



	nebo odstraněním nevyužívaných a zanedbaných objektů a areálů, s celkovou péčí o krajinu a především zájmem obyvatel o dění v obci i okolí.
<b>Cestovní ruch</b>	K naplnění dané potřeby je třeba podporovat propagaci zájmového území, podporovat měkké formy turistického ruchu, především pak postupnou kvalitní obnovu krajiny i sídel, trvale udržitelný rozvoj.
<b>Památky</b>	K naplnění dané potřeby je třeba podporovat obnovu drobných památek včetně jejich okolí, podporovat umístění nových uměleckých objektů.



## 3. Strategická část

### 3.1 Strategický rámec

#### 3.1.1 Vize

MAS Otevřené zahrady Jičínska vznikla v roce 2005, původním účelem byl rozvoj cestovního ruchu. Postupně se spektrum činnosti MAS rozšířilo na všestrannou podporu rozvoje jejího území. Účelem tvorby integrované strategie je definovat hlavní směry rozvoje území i konkrétní kroky, které v návrhovém období integrované strategie napomohou zlepšit celkovou socioekonomickou situaci území i jeho přitažlivost pro návštěvníky.

Misí místní akční skupiny a její komunitně vedené strategie je tedy vytvořit podmínky pro úspěšný rozvoj území, který přinese větší atraktivitu území pro obyvatele i návštěvníky.

Naplnění mise bude založeno na několika principech rozvoje:

- Podpora a rozvoj partnerství členských subjektů MAS (ze soukromého i veřejného sektoru).
- Průběžná komunikace s aktéry v území i s veřejností (obyvateli i návštěvníky) vedoucí k identifikaci rozvojových potřeb.
- Realizace konkrétních projektů (jednotlivých subjektů i ve spolupráci více subjektů).

Naplnování mise a principů rozvoje MAS přispěje k naplnění vize rozvoje do roku 2027.

#### ***Otevřené zahrady Jičínska – moderní koruna zdobená barokními perlami.***

Území MAS Otevřené zahrady Jičínska je regionem příjemným pro život obyvatel i návštěvníků. Obyvatelé mají dostatek pracovních příležitostí i příležitostí k volnočasovému vyžití, pro cestovní ruch je k dispozici kvalitní infrastruktura i služby. Kvalitu životního prostředí podporují dobudované sítě technické infrastruktury. Veškeré rozvojové aktivity respektují unikátní charakter krajiny.

#### 3.1.2 Strategické cíle

Tabulka 4 – Strategické cíle a specifické cíle

STRATEGICKÉ CÍLE	SPECIFICKÉ CÍLE
<b>1. Stabilizace obyvatelstva v území</b>	1.1 Optimalizace technické a dopravní infrastruktury 1.2 Zkvalitnění a zvýšení nabídky občanské vybavenosti a sociálních služeb, podpora dosažitelnosti těchto služeb a vybavenosti 1.3 Rozvinutá občanská společnost a chytrá řešení, podpora principů udržitelného rozvoje
<b>2. Udržení kvalitního životního prostředí</b>	2.1 Kvalitně udržovaná a přístupná krajina 2.2 Eliminace zdrojů znečištění složek životního prostředí 2.3 Zvyšování kvality životního prostředí aplikací moderních ekologických nástrojů i principů ohleduplného rozvoje
<b>3. Diverzifikovaná a konkurenceschopná ekonomická základna regionu</b>	3.1 Vytváření podmínek pro podnikání a růst zaměstnanosti 3.2 Koordinace a rozvoj atraktivit cestovního ruchu 3.3 Management a marketing ekonomického rozvoje území



### 3.1.3 Specifické cíle a opatření Strategického rámce

Tabulka 5 - Schéma hierarchie cílů a opatření SCLLD

STRATEGICKÉ CÍLE	INDIKÁTOR SPECIFICKÉHO CÍLE	SPECIFICKÉ CÍLE	OPATŘENÍ
1. Stabilizace obyvatelstva v území	Délka nových a rekonstruovaných místních komunikací a chodníků (km)	1.1. Optimalizace technické a dopravní infrastruktury	1.1.1 Realizace splaškové kanalizace a ČOV, realizace systémů zasakování, využití dešťové vody 1.1.2 Dobudování vodovodů 1.1.3 Řešení problémů s funkčností ostatních sítí technické infrastruktury 1.1.4 Bezpečná doprava a cyklodoprava
	Počet podpořených projektů zaměřených na podporu vzdělávání (počet) Počet podpořených projektů zaměřených na podporu sociálních služeb (počet) Počet rekonstruovaných budov občanské vybavenosti (počet)	1.2. Zkvalitnění a zvýšení nabídky občanské vybavenosti a sociálních služeb, podpora dosažitelnost těchto služeb a vybavenosti	1.2.1 Stabilizace sítě škol a rozvoj vzdělávacích zařízení 1.2.2 Rozvoj vzdělávání 1.2.3 Rozvoj sociálních služeb, služeb navazujících a podpora sociální inkluze 1.2.4 Rozvoj péče o zdraví 1.2.5 Podpora aktivního trávení volného času 1.2.6 Rozvoj tradic 1.2.7 Dopravní obslužnost 1.2.8 Výstavba a rekonstrukce budov občanské vybavenosti 1.2.9 Podpora složek integrovaného záchranného systému



	Počet nově instalovaných elektronických desek (počet)	1.3. Rozvinutá občanská společnost a chytrá řešení, podpora principů udržitelného rozvoje	1.3.1 Podpora činnosti spolků, zapojení občanů do života v obcích 1.3.2 Inovativní způsoby poskytování veřejných a soukromých služeb 1.3.3 Podpora strategického a územního plánování a řízení obcí 1.3.4 Vytváření prostředí pro spolupráci v rámci území MAS
<b>2. Udržení kvalitního životního prostředí</b>	Délka nově realizovaných nebo obnovených polních cest (km)	2.1 Kvalitně udržovaná a přístupná krajina	2.1.1 Péče o krajinu 2.1.2 Protipovodňová a protierozní opatření v lesích 2.1.3 Posílení rekreační funkce lesa 2.1.4 Obnova a realizace lesnické infrastruktury 2.1.5 Pozemkové úpravy – polní cesty včetně souvisejících prvků 2.1.6 Pozemkové úpravy – realizace společných zařízení 2.1.7 Údržba a vzhled obcí
	Počet akcí na odstraňování odpadů v obcích se zapojením občanů (počet akcí)	2.2 Eliminace zdrojů znečištění složek životního prostředí	2.2.1 Optimalizace nakládání s odpady 2.2.2 Snižování podílu ekologicky škodlivého vytápěných obytných domů 2.2.3 Odstranění starých ekologických zátěží
	Podpora projektů na podporu OZE (počet)	2.3 Zvyšování kvality životního prostředí aplikací moderních ekologických nástrojů i principů ohleduplného rozvoje	2.3.1 Realizace energetických úspor ve veřejných a soukromých objektech 2.3.2 Využití potenciálu obnovitelných zdrojů energie 2.3.3 Osvěta a vzdělávání v oblasti péče o životní prostředí



<b>3. Diverzifiková ná a konkurencesc hopná ekonomická základna regionu</b>	Počet podpořených projektů na podporu malého a středního podnikání (počet)  Počet revitalizovaných brownfields (počet budov)	<b>3.1 Vytváření podmínek pro podnikání a růst zaměstnanosti</b>	3.1.1 Podpora inovativních podnikatelských aktivit a využívání nových technologií 3.1.2 Zvýšení využití stávajících ploch a infrastruktury pro podnikání, vč. stávajících průmyslových zón 3.1.3 Podpora zemědělského podnikání 3.1.4 Podpora zpracování a uvádění zemědělských produktů na trh 3.1.5 Podpora malého a středního podnikání a diverzifikace v zemědělství 3.1.6 Sdílení zařízení a zdrojů 3.1.7 Revitalizace brownfields 3.1.8 Podpora místních řemesel a tradičních produktů 3.1.9 Zkvalitnění základní infrastruktury a služeb
	Počet obnovených kulturních památek (počet)  Délka nově vybudovaných nebo rekonstruovaných cyklostezek a cyklotras (km)	<b>3.2 Koordinace a rozvoj atraktivit cestovního ruchu</b>	3.2.1 Obnova kulturně-historických památek 3.2.2 Podpora tvorby turistických produktů 3.2.3 Budování a rekonstrukce doprovodné infrastruktury a služeb 3.2.4 Budování a opravy turistických cyklostezek a cyklotras
	Počet registrovaných regionálních produktů s regionální značkou (počet)	<b>3.3 Management a marketing ekonomického rozvoje území</b>	3.3.1 Podpora společného municipálního a regionálního marketingu 3.3.2 Podpora sociálního podnikání 3.3.3 Podpora zaměstnanosti 3.3.4 Podpora společné organizace cestovního ruchu 3.3.5 Rozvoj spolupráce veřejného a soukromého sektoru



### 3.1.4 Specifické cíle a opatření s vazbou opatření na problémy/potřeby v APP

Tabulka 6 – Specifické cíle s vazbou na analýzu rozvojových potřeb

Specifický cíl:	Rozvojová potřeba z Analýzy potřeb
<b>1.1. Optimalizace technické a dopravní infrastruktury</b>	Doprava, celková mobilita Technická infrastruktura, alternativní zdroje energie
<b>1.2. Zkvalitnění a zvýšení nabídky občanské vybavenosti a sociálních služeb, podpora dosažitelnost těchto služeb a vybavenosti</b>	Bydlení Zachování růstu obyvatel na venkově Občanská vybavenost Bezpečnost
<b>1.3. Rozvinutá občanská společnost a chytrá řešení, podpora principů udržitelného rozvoje</b>	Život v obcích Občanská vybavenost Vzdělání a školství Řízení obcí, informovanost, spolupráce
<b>2.1 Kvalitně udržovaná a prostupná krajina</b>	Životní prostředí
<b>2.2 Eliminace zdrojů znečištění složek životního prostředí</b>	Životní prostředí
<b>2.3 Zvyšování kvality životního prostředí aplikací moderních ekologických nástrojů i principů ohleduplného rozvoje</b>	Životní prostředí
<b>3.1 Vytváření podmínek pro podnikání a růst zaměstnanosti</b>	Podnikání, výroba, zaměstnanost, zemědělství
<b>3.2 Koordinace a rozvoj atraktivit cestovního ruchu</b>	Cestovní ruch Památky
<b>3.3 Management a marketing ekonomického rozvoje území</b>	Podnikání, výroba, zaměstnanost, zemědělství Cestovní ruch Památky





## 3.2 Vazba na Strategii regionálního rozvoje ČR 21+

Tabulka 7 - Naplňování SRR ČR 21+ prostřednictvím opatření Strategického rámce SCLLD

### Relevantní cíle SRR21+ pro MAS na základě příslušnosti obcí tvořící území MAS OZJ do typů regionů dle klasifikace SRR21+:

- Specifický cíl 3.1: Vytvořit vhodné podmínky pro diverzifikaci ekonomické základny regionálních center a jejich venkovského zázemí a využití jejich potenciálu a podpořit propojení podnikatelských subjektů ve vztahu k potřebám trhu práce
- Specifický cíl 3.2: Zlepšit dopravní dostupnost v rámci regionů
- Specifický cíl 3.3: Zlepšit dostupnost služeb v regionálních centrech i v jejich venkovském zázemí s důrazem na kulturní dědictví, péči o památky a místní specifika a reagovat na problémy spojené se stárnutím a existencí či vznikem sociálně vyloučených lokalit
- Specifický cíl 3.4: Pečovat o prostředí obce a stabilizovat dlouhodobé využívání krajiny a zamezit její degradaci
- Specifický cíl 3.5: Umožnit energetickou transformaci venkovského zázemí regionálních center
- Specifický cíl 6.1: Posilovat koordinaci strategického a územního plánování
- Specifický cíl 6.2: Rozvíjet strategické plánování na bázi funkčních regionů a posilovat spolupráci aktérů v území
- Specifický cíl 6.3: Zohledňovat územní dimenzi v rámci sektorových politik a rozvíjet SMART řešení
- Specifický cíl 6.4: Zefektivnit výkon veřejné správy a podpořit bezpečné poskytování elektronických služeb občanům
- Specifický cíl 6.5.: Zlepšit práci s daty v oblasti regionálního rozvoje

Tabulka 8 – Vazba strategie SCLLD na Specifické cíle SRR ČR 21+

Opatření Strategického rámce SCLLD	Specifický cíl SRR ČR 21+
1.1.1. Realizace splaškové kanalizace a ČOV, realizace systémů zasakování, využití dešťové vody	SC není <sup>1</sup>
1.1.2. Dobudování vodovodů	SC není <sup>1</sup>
1.1.3. Řešení problémů s funkčností ostatních sítí technické infrastruktury	SC není <sup>1</sup>
1.1.4. Bezpečná doprava a cyklodoprava	SC 3.2
1.2.1. Stabilizace sítě škol a rozvoj vzdělávacích zařízení	SC 3.3
1.2.2. Rozvoj vzdělávání	SC 3.3
1.2.3. Rozvoj sociálních služeb, služeb navazujících a podpora sociální inkluze	SC 3.3 SC 3.3
1.2.4. Rozvoj péče o zdraví	SC není <sup>1</sup>
1.2.5. Podpora aktivního trávení volného času	SC 3.3
1.2.6. Rozvoj tradic	SC není <sup>1</sup>
1.2.7. Dopravní obslužnost	SC 3.2
1.2.8. Výstavba a rekonstrukce budov občanské vybavenosti	SC 3.3
1.2.9. Podpora složek integrovaného záchranného systémů	SC není <sup>1</sup>



1.3.1. Podpora činnosti spolků, zapojení občanů do života v obcích	SC 3.3
1.3.2. Inovativní způsoby poskytování veřejných a soukromých služeb	SC 3.3
1.3.3. Podpora strategického a územního plánování a řízení obcí	SC 6.2
1.3.4. Vytváření prostředí pro spolupráci v rámci území MAS	SC 6.2
2.1.1. Péče o krajinu	SC 3.4
2.1.2. Protipovodňová a protierozní opatření v lesích	SC 3.4
2.1.3. Posílení rekreační funkce lesa	SC 3.4
2.1.4. Obnova a realizace lesnické infrastruktury	SC 3.4
2.1.5. Pozemkové úpravy – polní cesty včetně souvisejících prvků	SC 3.4
2.1.6. Pozemkové úpravy – realizace společných zařízení	SC 3.4
2.1.7. Údržba a vzhled obcí	SC 3.4
2.2.1. Optimalizace nakládání s odpady	SC není <sup>1</sup>
2.2.2. Snižování podílu ekologicky škodlivého vytápěných obytných domů	SC není <sup>1</sup>
2.2.3. Odstranění starých ekologických zátěží	SC není <sup>1</sup>
2.3.1. Realizace energetických úspor ve veřejných a soukromých objektech	SC 3.5
2.3.2. Využití potenciálu obnovitelných zdrojů energie	SC 3.5
2.3.3. Osvěta a vzdělávání v oblasti péče o životní prostředí	SC není <sup>1</sup>
3.1.1. Podpora inovativních podnikatelských aktivit a využívání nových technologií	SC 3.1
3.1.2. Zvýšení využití stávajících ploch, objektů a infrastruktury pro podnikání, včetně stávajících průmyslových zón	SC 3.1
3.1.3. Podpora zemědělského podnikání	SC není <sup>1</sup>
3.1.4. Podpora zpracování a uvádění zemědělských produktů na trh	SC není <sup>1</sup>
3.1.5. Podpora malého a středního podnikání a diverzifikace v zemědělství	SC 3.1
3.1.6. Sdílení zařízení a zdrojů	SC 3.1
3.1.7. Revitalizace brownfields	SC 3.1
3.1.8. Podpora místních řemesel a tradičních produktů	SC 3.1
3.1.9. Zkvalitnění základní infrastruktury a služeb	SC 3.1
3.2.1. Obnova kulturně-historických památek	SC 3.3
3.2.2. Podpora tvorby turistických produktů	SC není <sup>1</sup>
3.2.3. Budování a rekonstrukce doprovodné infrastruktury a služeb	SC 3.1
3.2.4. Budování a opravy turistických cyklostezek a cyklotras	SC není <sup>1</sup>
3.3.1. Podpora společného municipálního a regionálního marketingu	SC 6.2
3.3.2. Podpora sociálního podnikání	SC 3.1
3.3.3. Podpora zaměstnanosti	SC 3.1
3.3.4. Podpora společné organizace cestovního ruchu	SC 3.1
3.3.5. Rozvoj spolupráce veřejného a soukromého sektoru	SC 6.2

Poznámka: 1 – text „SC není“ nahrazuje text „Opatření nenaplnuje žádný SC SRR ČR 21+.“

### 3.3 Popis integrovaných rysů strategie

Pro realizaci jednotlivých opatření jsou důležité vzájemné vazby mezi nimi. Mezi opatřeními mohou být identifikovány různé typy vazeb: územní / časová / finanční / věcná, příp. jejich kombinace

Následující tabulka – koincidenční matice - zobrazuje vazby mezi opatřeními SCLLD – 0 = žádná vazba, 1 = slabá vazba, 2 = středně silná vazba, 3 = silná vazba.



Tabulka 9 - Matice integrovaných rysů SCLLD Otevřené zahrady Jičínka z. s. 21+

Název opatření Strategického kého rámce	1.1.1	1.1.2	1.1.3	1.1.4	1.2.1	1.2.2	1.2.3	1.2.4	1.2.5	1.2.6	1.2.7	1.2.8	1.2.9	1.3.1	1.3.2	1.3.3	1.3.4	2.1.1	2.1.2	2.1.3	2.1.4	2.1.5	2.1.6	2.1.7	2.2.1	2.2.2	2.2.3	2.3.1	2.3.2	2.3.3	3.1.1	3.1.2	3.1.3	3.1.4	3.1.5	3.1.6	3.1.7	3.1.8	3.1.9	3.2.1	3.2.2	3.2.3	3.2.4	3.3.1	3.3.2	3.3.3	3.3.4	3.3.5				
1.1.1	X	1	2	0	2	0	2	0	0	0	0	3	2	0	0	3	0	3	3	0	1	1	2	2	3	1	0	0	0	0	1	1	3	3	1	2	1	1	1	1	3	1	0	2	1	0	0	1	0	2		
1.1.2	1	X	2	0	3	0	2	1	0	0	0	3	2	0	0	3	0	0	0	0	0	0	0	2	0	0	0	0	0	0	0	0	3	3	1	2	1	1	2	3	1	0	2	0	0	0	1	0	2			
1.1.3	2	2	X	0	3	0	2	0	0	0	0	3	2	0	0	1	0	0	0	0	0	0	0	2	0	1	0	1	1	0	2	2	1	2	2	2	2	2	2	2	1	0	1	0	0	0	2	0	2			
1.1.4	0	0	0	X	3	0	3	2	3	0	3	2	0	2	2	1	1	2	0	3	2	3	3	2	0	0	0	0	0	0	0	0	0	0	1	0	0	0	1	1	1	1	3	0	0	1	0	1				
1.2.1	2	3	3	3	X	3	1	0	1	0	3	1	0	2	1	1	3	0	0	0	0	0	0	1	0	0	0	0	0	0	0	0	0	0	0	0	2	0	3	2	1	0	2	0	0	0	2	0	2			
1.2.2	0	0	0	0	3	X	2	2	3	1	3	1	0	2	1	0	2	1	0	0	0	0	0	0	0	0	0	0	0	1	3	2	0	0	0	1	0	0	2	2	1	1	0	0	0	2	0	2				
1.2.3	2	2	2	3	1	2	X	3	3	0	2	3	0	3	3	0	2	0	0	0	0	0	0	1	0	0	0	0	0	0	0	0	0	0	0	1	0	0	0	3	0	0	1	0	0	3	2	0	3			
1.2.4	0	1	0	2	0	2	3	X	2	1	2	3	3	3	1	0	0	0	1	0	0	1	0	0	1	0	2	0	0	0	1	1	0	0	0	0	0	0	0	0	2	0	0	3	0	0	0	2	0	0		
1.2.5	0	0	0	3	1	3	3	2	X	3	2	3	0	2	0	0	2	1	0	2	0	2	2	2	0	0	0	0	0	0	2	0	0	0	0	0	0	0	0	2	3	3	3	3	3	2	2	1	2	2		
1.2.6	0	0	0	0	0	1	0	1	3	X	0	2	0	3	0	0	2	1	0	0	0	0	0	0	0	0	0	0	0	2	0	0	2	0	0	2	3	1	0	0	3	2	1	2	0	0	3	0	2	2	2	
1.2.7	0	0	0	3	3	3	2	2	2	0	X	1	0	3	2	1	1	0	0	1	1	2	2	1	0	0	0	0	1	0	0	0	1	0	0	1	1	1	1	0	1	1	1	2	0	3	2	0	2	3	2	2
1.2.8	3	3	3	2	1	1	3	3	3	2	1	X	0	3	3	2	2	0	0	0	0	0	0	2	0	0	0	1	2	0	0	1	2	0	0	1	0	2	0	0	2	2	1	1	0	2	2	2	0	2		
1.2.9	2	2	2	0	0	0	0	3	0	0	0	0	X	3	0	2	0	0	0	0	0	0	1	0	1	0	0	0	0	0	0	0	0	0	0	0	0	0	0	0	0	0	0	0	0	0	0	0	0	0	0	
1.3.1	0	0	0	2	2	2	3	3	2	3	3	3	3	X	3	0	2	2	0	0	0	0	0	3	2	0	0	0	0	2	0	0	0	0	0	0	0	0	0	2	0	0	1	0	0	1	0	0	1	2		
1.3.2	0	0	0	2	1	1	3	1	0	0	2	3	0	3	X	0	2	0	0	0	0	0	0	0	0	0	0	0	0	0	0	0	0	3	0	0	0	2	0	1	1	2	0	0	1	0	0	2	2	0	2	
1.3.3	3	3	1	1	1	0	0	0	0	0	1	2	2	0	0	X	0	2	1	1	1	1	1	2	1	0	1	0	1	0	0	1	0	0	0	0	0	1	0	2	0	0	1	1	0	0	2	0	1			
1.3.4	0	0	0	1	3	2	2	0	2	2	1	2	0	2	2	0	X	2	0	2	0	2	2	0	0	0	1	1	1	2	3	1	2	2	2	2	2	0	2	2	1	1	2	2	3	2	2	1	2			
2.1.1	3	0	0	2	0	1	0	0	1	1	0	0	0	2	0	2	2	X	3	3	3	3	2	3	3	2	3	2	2	3	2	1	2	2	2	3	3	1	1	2	0	1	2	0	0	1	0	2				
2.1.2	3	0	0	0	0	0	0	0	0	0	0	0	0	0	0	1	0	3	X	3	3	0	0	0	0	0	0	0	0	1	0	0	0	0	0	0	0	0	0	0	0	0	0	0	0	0	0	2	0	2		
2.1.3	0	0	0	3	0	0	0	1	2	0	1	0	0	0	0	1	2	3	3	X	3	0	0	0	0	0	0	0	0	3	0	0	0	0	0	0	0	0	0	0	0	0	0	0	3	0	3	0	0	0	3	2
2.1.4	1	0	0	2	0	0	0	0	0	0	1	0	0	0	0	1	0	3	3	3	X	0	0	0	0	0	0	0	0	0	0	0	0	0	0	0	0	0	0	0	0	0	0	0	0	3	3	0	0	2	0	2
2.1.5	1	0	0	3	0	0	0	0	2	0	2	0	1	0	0	1	2	3	0	0	0	X	3	3	0	0	0	0	0	2	0	0	1	0	0	0	0	0	0	0	0	0	0	1	2	2	0	0	2	2	3	
2.1.6	2	0	0	3	0	0	0	0	2	0	2	0	0	0	0	1	2	2	0	0	0	3	X	3	0	0	0	0	0	1	0	0	1	0	1	0	1	0	0	0	0	0	0	0	2	2	0	0	1	0	1	
2.1.7	2	2	2	2	1	0	1	1	2	0	1	2	1	3	0	2	0	3	0	0	0	3	3	X	2	2	3	1	1	2	0	2	0	1	1	0	3	1	1	3	3	2	2	0	0	2	1	3				





Z tabulky lze tedy vysledovat následující vazby, propojenost mezi opatřeními programových rámců - například:

#### **Opatření 1.1.4 Bezpečná doprava a cyklodoprava**

- Realizace **Opatření 1.1.4 Bezpečná doprava a cyklodoprava** souvisí s realizací Opatření 1.2.1 Stabilizace sítě škol a rozvoj vzdělávacích zařízení), protože jasně stanovená síť škol a vzdělávacích zařízení ovlivňuje řešení bezpečné dopravy včetně cyklodopravy. Zajištění bezpečné dopravy umožňuje návazně rozvíjet Opatření 1.2.3. Rozvoj sociálních služeb, služeb navazujících a podpora sociální inkluze. Opatření Bezpečná doprava a cyklodoprava dále souvisí s Opatřením 1.2.4. Rozvoj péče o zdraví a zároveň doplňujícím způsobem umožňuje rozvoj Opatření 1.2.5 Podpora aktivního trávení volného času. Realizace Opatření 1.1.4. pomáhá celkově naplňovat Opatření 1.2.7 Dopravní obslužnost. Zajištění dostupnější a bezpečnější dopravy včetně cyklodopravy ovlivní / souvisí s intenzivnějším využitím a obnovou vybavenosti - realizace Opatření 1.2.8 Výstavba a rekonstrukce budov občanské vybavenosti. Dále bezpečná a rozmanitější doprava umožní rozvoj Opatření 1.3.1 Podpora činnosti spolků, zapojení občanů do života v obcích, může ovlivnit též Opatření 1.3.2. Inovativní způsoby poskytování veřejných a soukromých služeb. Rozvoj rozmanitější a bezpečné dopravy, cyklodopravy, obslužnosti území souvisí s Opatřením 1.3.3. Podpora strategického a územního plánování a řízení obcí a s Opatřením 1.3.4 Vytváření prostředí pro spolupráci v rámci území MAS. Rozvoj ohleduplnější dopravy k životnímu prostředí je umožněn také díky Opatření 2.1.1 Péče o krajinu, může iniciovat / navazovat na Opatření 2.1.3 Posílení rekreační funkce lesa, Opatření 2.1.5 Pozemkové úpravy - polní cesty včetně souvisejících prvků, souvisí s úpravami veřejných prostranství obcí, což je Opatření 2.1.7 Údržba a vzhled obcí.
- Zabezpečení kvalitní, bezpečné dopravy, alternativní dopravy může iniciovat Opatření 3.1.5 Podpora malého a středního podnikání a diverzifikace v zemědělství. Rozvoj cyklodopravy a dopravní obslužnosti může vyvolat větší zájem o obnovu památek – Opatření 3.2.1 Obnova kulturně-historických památek, dále souvisí také s Opatřením 3.2.3 Budování a rekonstrukce doprovodné infrastruktury a služeb, s Opatřením 3.2.4 Budování a opravy turistických cyklostezek a cyklotras.
- Z hlediska věcného a tematického souvisí **Opatření 1.1.4 Bezpečná doprava a cyklodoprava** s Opatřením 1.2.7 Dopravní obslužnost, Opatřením 2.1.4 Obnova a realizace lesnické infrastruktury, Opatřením 2.1.5 Pozemkové úpravy - polní cesty včetně souvisejících prvků, Opatřením 3.1.9 Zkvalitnění základní infrastruktury a služeb, Opatřením 3.2.4 Budování a opravy turistických cyklostezek a cyklotras.
- Z hlediska časového souvisí **Opatření 1.1.4 Bezpečná doprava a cyklodoprava** s Opatřením 1.3.3 Podpora strategického a územního plánování a řízení obcí.
- Z hlediska podmíněnosti, návaznosti – souvisí **Opatření 1.1.4 Bezpečná doprava a cyklodoprava** s celkovým rozvojem území – např. s Opatřením 1.2.1 Stabilizace sítě škol a rozvoj vzdělávacích zařízení. Opatřením 1.2.3 Rozvoj sociálních služeb, služeb navazujících a podpora sociální inkluze a Opatřením 1.2.8 Výstavba a rekonstrukce budov občanské vybavenosti.

**Závěr:** Celkově lze konstatovat, že **Opatření 1.1.4 Bezpečná doprava a cyklodoprava**, zabývající se kvalitní, bezpečnou, k životnímu prostředí šetrnou dopravou, je výraznou sjednocující, integrační oblastí. Inicjuje další opatření, která směřují ke kvalitnímu a trvale



udržitelnému rozvoji území. Celkově je Opatření propojeno s řadou oblastí, které znamenají zlepšení vzhledu obcí, podporují trvale udržitelný rozvoj území, přinášejí rozvoj zaměstnanosti.

Zabezpečení kvalitní, bezpečné dopravy a cyklo dopravy bylo také požadováno obyvateli při přípravě a projednávání Strategie SCLLD.

### **Opatření 3.1.3. Podpora zemědělského podnikání**

- Dalším významným opatřením v území, které je převážně zemědělskou oblastí, je např. **Opatření 3.1.3. Podpora zemědělského podnikání**, pro jeho rozvoj (a zrovna tak i pro rozvoj dalšího podnikání) je nutné zabezpečit kvalitní inženýrskou infrastrukturu – Opatření 1.1.1 Realizace splaškové kanalizace a ČOV, realizace zasakování a využití dešťové vody, Opatření 1.1.2 Dobudování vodovodů, Opatření 1.1.3 Řešení problémů s funkčností ostatních sítí technické infrastruktury. Rozvoj zemědělského podnikání souvisí také s dobrou dopravní obslužností - Opatření 1.2.7 Dopravní obslužnost. Kvalitní zemědělské podnikání je určující pro hodnotnou kulturní krajinu – Opatření 2.1.1 Péče o krajinu. Bezpodmínečně souvisí s pozemkovými úpravami – Opatření 2.1.6 Pozemkové úpravy - realizace společných zařízení, s úpravami, sítí polních cest, s přístupy na pozemky – Opatření 2.1.5 Pozemkové úpravy - polní cesty včetně souvisejících prvků, souvisí s Opatřením 3.1.1 Podpora inovativních podnikatelských aktivit a využívání nových technologií – Opatření 3.1.4 Podpora zpracování a uvádění zemědělských produktů na trh. Opatření 3.1.5 Podpora malého a středního podnikání a diverzifikace v zemědělství. Podpora podnikání by měla také vycházet z Opatření 3.1.6 Sdílení zařízení a zdrojů, podpora zemědělského podnikání souvisí s podporou směřující k Opatření 3.1.8 Podpora místních řemesel a tradičních produktů. Celkově souvisí s Opatřením 3.3.3 Podpora zaměstnanosti.

**Závěr:** Z popisu vazeb je patrné, že **Opatření 3.1.3. Podpora zemědělského podnikání** souvisí nebo navazuje na celou řadu dalších opatření, má výrazný slučující, sjednocující charakter. Je třeba, aby veškerá opatření byla dobře a transparentně připravena a následně kvalitně realizovaná za spoluúčasti a zájmu obyvatel, komunit a samospráv řešeného území a aby směřovaly k realizaci, vytváření hodnotného, pro život příjemného území, krajiny a domova. MAS Otevřené zahrady Jičínska jsou celkovým sjednocujícím a spojujícím článkem těchto subjektů v území.



## 4. Implementační část

### 4.1 Popis řízení včetně řídicí a realizační struktury MAS

Místní akční skupina Otevřené zahrady Jičínska z. s. je spolkem podle zákona č. 89/2012 Sb., občanský zákoník, v platném znění. Jde o místní partnerství mezi soukromým a veřejným sektorem, tvořené fyzickými a právnickými osobami (členy MAS) hájícími veřejné a soukromé socioekonomické zájmy působícími na území 38 obcí okresu Jičín, které vyslovili souhlas s působením MAS Otevřené zahrady Jičínska z. s. na svém území.

MAS má v souladu s podmínkami pro standardizaci uvedenými v Metodickém stanovisku č. 12 ustaveny tzv. povinné orgány, jejichž činnost a pravomoci jsou podrobně uvedeny ve Stanovách MAS Otevřené zahrady Jičínska z. s. Dodržování standardů MAS je pro MAS závazné od 31. 03. 2021, tedy od okamžiku schválení žádosti o kontrolu dodržování standardů MAS pro programové období 2021–2027 podané prostřednictvím MS2014+.

Hlavním posláním spolku je veřejně prospěšný udržitelný rozvoj území. Dílčími cíli spolku jsou: rozvoj spolupráce subjektů uvnitř území; naplňování principu partnerství (dlouhodobá spolupráce mezi státní správou a samosprávou, podnikatelskými subjekty, nevládními a neziskovými organizacemi a dalšími subjekty); ochrana přírodních a kulturních hodnot a podpora šetrného hospodaření a turistiky na území; zvýšení ekonomické prosperity a kvality života v tomto území.

Veškeré podrobnosti k činnosti MAS a zápisy z jednání orgánů MAS jsou uvedeny ve Stanovách MAS (<https://www.otevrenezahrady.cz/dokumenty>). Způsoby jednání jednotlivých povinných orgánů MAS jsou upraveny příslušnými jednacími řády, které jsou (v aktuální i archivní verzi) zveřejněny na webu MAS: <https://www.otevrenezahrady.cz/vnitri-predpisy>. Spolek hospodaří s movitým i nemovitým majetkem podle platných právních předpisů a zásad hospodaření.

Povinné orgány MAS:

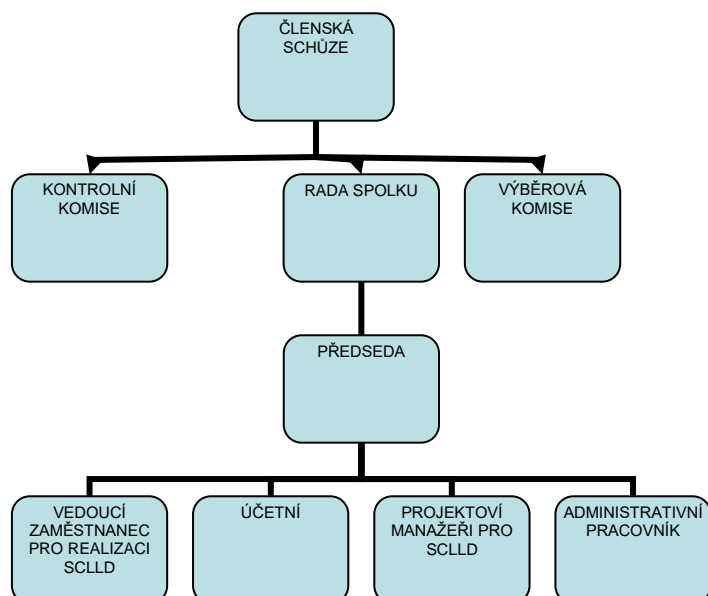
- Členská schůze – nejvyšší orgán MAS
- Rada spolku – rozhodovací orgán MAS
- Kontrolní komise – kontrolní orgán MAS
- Výběrová komise – výběrový orgán MAS

Pro svoji potřebu může rada spolku zřídit pracovní skupiny, jako odborné poradní orgány, jejich členy mohou být členové i nečlenové spolku. Voleným členem orgánu může být kterýkoliv člen spolku, který splňuje podmínky volby. Pouze člen výběrové komise nemusí být zvolen z řad členů spolku, ale může být zvolen ze subjektů (odborníků v určitém oboru), které na území MAS OZJ prokazatelně působí. Jeden člen může být kromě nejvyššího orgánu členem pouze jednoho orgánu.

MAS má zřízenou kancelář MAS a má pověřeného zaměstnance na pozici vedoucího zaměstnance pro realizaci SCLLD, který je schválen rozhodovacím orgánem MAS, a zodpovídá za realizaci SCLLD. Statutárním zástupcem MAS je předseda rady spolku. Kontakty jsou zveřejněny na webu MAS (<https://www.otevrenezahrady.cz/kontakty>).



Obrázek 3 - Organizační struktura MAS Otevřené zahrady Jičínska z. s.



## 4.2 Popis animačních aktivit

MAS v rámci své činnosti používá veškeré dostupné komunikační kanály, aby byla zajištěna dostatečné propagace SCLLD a žadatelé byli dostatečně informováni o výzvách a způsobu výběru projektů. Snahou MAS je nastavení takových komunikačních procesů, které usnadní výměnu informací mezi pracovníky MAS, členy MAS a potenciálními žadateli o dotace. MAS dále zabezpečuje koordinaci aktivit místních aktérů směřujících k naplňování SCLLD a podporuje žadatele/příjemce v rozvíjení projektových záměrů.

Konkrétně se jedná o tyto aktivity:

Tabulka 10 – Popis animačních aktivit

Komunikační aktivity	Popis aktivity	Četnost
Individuální konzultace	<p>Možnost sjednání osobní schůzky</p> <ul style="list-style-type: none"> <li>dle předchozí domluvy v kanceláři MAS nebo v místě dle dohody</li> </ul> <p>Elektronickou formou:</p> <ul style="list-style-type: none"> <li>zaslání dotazu na email <a href="mailto:otevrenezahrady@seznam.cz">otevrenezahrady@seznam.cz</a></li> <li>vyplnění dotazu na webových stránkách</li> </ul>	dle aktuálních potřeb zájemců
<p>Webové stránky</p> <p><a href="http://www.otevrenezahrady.cz">www.otevrenezahrady.cz</a></p>	<ul style="list-style-type: none"> <li>informace a aktuality týkající se SCLLD</li> <li>informace k připravovaným a probíhajícím výzvám</li> <li>dotační možnosti pro individuální projekty</li> <li>přehled akcí konaných na území MAS i mimo MAS, týkajících se subjektů v území MAS</li> <li>informace o dalších aktivitách týkajících se nebo dotýkajících se činnosti MAS</li> <li>zápisy z jednání orgánů MAS</li> <li>aktualizace kontaktů a členů MAS</li> </ul>	(dle potřeby) min. 1 x měsíčně



Email / zpravodaj - Informatorium	Email/Elektronický zpravodaj - Informatorium - podává přehled o činnosti MAS, informace o dotačních titulech, vypsaných výzvách, úspěšně realizovaných projektech	dle potřeby
Místní média	Propagace SCLLD, činnosti MAS probíhá prostřednictvím: <ul style="list-style-type: none"> <li>• místního tisku</li> <li>• obecních zpravodajů</li> </ul> Zveřejnění vyhlášení výzvy	dle aktuálních potřeb
Propagační materiály MAS (informatorium, letáky, apod.)	<ul style="list-style-type: none"> <li>• budou distribuovány elektronicky</li> <li>• nebo prostřednictvím členů MAS</li> <li>• budou k dispozici na akcích, kterých se MAS zúčastní nebo je bude pořádat</li> </ul>	dle vydání propagačních materiálů a akcí
Vzdělávací akce (školení, semináře)	Pořádání vzdělávacích akcí pro širokou veřejnost či specifickou skupinu žadatelů <ul style="list-style-type: none"> <li>• k vyhlášeným výzvám MAS</li> <li>• pro příjemce dotace</li> <li>• k jiným vyhlášeným výzvám, jejichž téma souvisí s tematickým zaměřením SCLLD</li> </ul>	dle potřeb
Informační akce	<ul style="list-style-type: none"> <li>• předsednictvo SO Mariánská zahrada</li> <li>• valná hromada SO Mariánská zahrada</li> <li>• rada spolku MAS OZJ</li> <li>• členská schůze MAS OZJ</li> </ul>	min. 4 x ročně min. 2 x ročně min. 4 x ročně min. 2 x ročně

Všechny tyto komunikační aktivity mají za cíl představit činnost MAS Otevřené zahrady Jičínka z. s. co nejširšímu okruhu lidí, informovat širokou veřejnost o tom, jaké aktivity MAS provádí, jakými projekty přispěla a má možnost přispívat k rozvoji území. Dalším důvodem existence komunikačních aktivit je vzbudit zájem obyvatel území o zapojení se do realizace SCLLD a společně řešit potřeby v území.

#### 4.3 Popis spolupráce mezi MAS na národní a mezinárodní úrovni a přeshraniční spolupráce

MAS Otevřené zahrady Jičínka se v roce 2007 stala řádným členem Národní sítě MAS v ČR a členství bude i nadále trvat. Od roku 2009 je MAS řádným a aktivním členem Krajského sdružení Národní sítě MAS ČR Královéhradeckého kraje a i toto členství bude nadále trvat.

Do spolupráce na mezinárodní úrovni a do přeshraniční spolupráce se MAS neplánuje zapojit v období 2021 – 2027. Zapojení by bylo množné za předpokladu většího počtu pracovníků v kanceláři MAS a při zájmu pracovníka s jazykovou vybaveností a potřeb území o dané téma ke spolupráci.



## 4.4 Popis monitoringu a evaluace strategie

MAS Otevřené zahrady Jičínka z. s. bude provádět monitorovací a evaluační činnosti v souladu s metodickým pokynem pro využití integrovaných nástrojů a regionálních akčních plánů v programovém období 2021 – 2027 a v souladu s doplňujícími metodickými instrukcemi Ministerstva pro místní rozvoj, odboru regionální politiky.

Pro sledování a vyhodnocování plnění jednotlivých opatření/fiche Akčního plánu budou ze strany jednotlivých řídicích orgánů stanoveny povinné indikátory z národního číselníku indikátorů pro programové období 2021 – 2027 (NČI). Hodnoty těchto indikátorů budou sledovány v monitorovacím systému.

### 4.4.1 Popis monitoringu a hodnocení vlastních indikátorů na úrovni strategických cílů SCLLD

MAS Otevřené zahrady Jičínka z. s. si definovala vlastní indikátory na úrovni strategických cílů Strategického rámce strategie. Za sledování hodnot těchto indikátorů je odpovědná MAS. Přehled indikátorů je uveden v tabulce č. 7.

Tabulka 11 - Indikátory na úrovni strategických cílů SCLLD

Strategický cíl	Indikátor	Měrná jednotka	Výchozí hodnota 01.01.2021	Cílová hodnota 31.12.2027
1. Stabilizace obyvatelstva v území MAS Otevřené zahrady Jičínka z. s.	Délka nových a rekonstruovaných místních komunikací a chodníků	km	0	5
	Počet podpořených projektů zaměřených na podporu sociálních služeb	počet projektů	0	3
	Počet podpořených projektů zaměřených na podporu vzdělávání	počet projektů	0	3
	Počet rekonstruovaných budov občanské vybavenosti	počet budov	0	5
	Počet nově instalovaných elektronických desek	počet	0	3
2. Udržení kvalitního životního prostředí	Délka nově realizovaných nebo obnovených polních cest	km	0	5
	Počet akcí na odstraňování odpadů v obcích se zapojením občanů	počet akcí	0	50
	Počet projektů na podporu OZE	počet projektů	0	3
3. Diverzifikovaná a konkurenceschopná ekonomická základna regionu	Počet podpořených projektů na podporu malého a středního podnikání	počet projektů	0	10
	Počet revitalizovaných brownfields	počet budov	0	2
	Počet obnovených kulturních památek	počet památek	0	10
	Délka nově vybudovaných nebo rekonstruovaných cyklostezek a cyklotras	km	0	5
	Počet registrovaných regionálních produktů s regionální značkou	počet	0	1



## 5. Povinná příloha – Čestné prohlášení

Čestně prohlašuji, že údaje a informace uvedené v žádosti o podporu strategie Komunitně vedeného místního rozvoje pro období 2021 – 2027 (Koncepční část) jsou pravdivé. Rovněž čestně prohlašuji, že údaje uvedené v žádosti o podporu strategie Komunitně vedeného místního rozvoje pro období 2021 – 2027 (Koncepční část) jsou shodné s údaji poskytnutými v rámci procesu kontroly dodržování standardů MAS.

V Jičíně dne 26. 08. 2021

.....  
statutární zástupce  
Otevřené zahrady Jičínska z. s.  
Ing. Radomír Vališka

